

EKONOMIA E FSHEHTË NË EVROPËN JUGLINDORE: MONITORIMI DHE IMPLIKIMET PER POLITIKA

Punim udhëzues Nr. 6, Tetor 2016

Parimisht, matja dhe monitorimi i ekonomisë së fshehtë bëhet për shkak të nevojës për të kuptuar dhe parashikuar më mirë dinamikën e ekonomisë dhe efektet e politikave të ndërmarra. Pa marrë parasysh dallimet në emërtimin dhe vlerësimin e ekonomisë së fshehtë nëpër shtete të ndryshme, është e njohur se **fshehja e aktiviteteve ekonomike është një përgjigje racionale ndaj mangësive në ambientin institucional.**

Korrupsioni paraqitet në kufijtë mes ekonomisë formale dhe joformale, ku bizneset dhe individët paguajnë ose kapin institucionet për të mbetur të fshehur dhe/ose për të mos patur detyrime, ose për të patur një legalizim më të lirë dhe më të lehtë, në rastet kur ai është i pashmangshëm. Sidoqoftë, pavarësisht rëndësisë së fenomenit të ekonomisë së fshehtë dhe ndikimit të tij në çdo politikë publike, në përgjithësi, informacionet mbi të në Evropën Juglindore (EJL) nuk janë në dispozicion për publikun e gjerë, ose janë në dispozicion vetëm me vonesa të konsiderueshme kohore. Pra për të kuptuar Prodhimin e Brendshëm Bruto (PBB) real, duhet të merren parasysh matje alternative.¹ Ky punim udhëzues kontribuon në vlerësimin e madhësisë dhe karakteristikave të ekonomisë së fshehtë në nëntë shtete të EJL-së² bazuar në gjetjet e Anketës për Ekonominë e Fshehtë 2016 nga SELDI.³

¹ Sikurse vlerësimi i punës së padeklaruar përmes metodave direkte të udhëhequra nga Profesori Colin Williams, ose metodave krahasuese të vlerësimit të Profesorit Friedrich Schneider. Të dy opsionet janë adaptuar nga Komisioni Evropian.

² Këto janë: Shqipëria, Bullgaria, Bosnje dhe Hercegovina, Kroacia, Kosova, Maqedonia, Mali i Zi, Serbia dhe Turqia. Për thjeshtësi ne i quajmë në këtë punim të shkurtër vendet e SELDI-it, vendet e

PIKAT KRYESORE

- Ekonomia e fshehtë në EJL mbetet e përhapur dhe mbështet inoformalitetin, i cili është i lidhur me korrupsionin, dhe i cili paraqet një boshllëk të madh mes institucioneve formale dhe joformale. Kjo hapësirë vjen për shkak të tregut zyrtar të pazhvilluar, si dhe për shkak të mungesës së forcimit koherent të rregullave, të lidhura shpesh me korrupsionin. Ata që janë të angazhuar në ekonominë e fshehtë kanë më shumë shanse të hasin korrupsion se sa pjesa tjetër e popullsisë në rajon.
- Dallimi i lartë në madhësinë e ekonomisë së fshehtë (19% në Kroaci dhe 81% në Kosovë), modelet dominuese të praktikave joformale (mungesa e kontratave të shkruara në Turqi, mospagimi i kontributeve të kujdesit shëndetësor në Kosovë, pagat në zarfe në Maqedoni dhe Bullgari, mungesa e legjitimitit të bizneseve në Shqipëri) dhe vlerësimi statistikor i ekonomisë joformale si përqindje e PBB-së nëpër shtetet e Evropës Juglindore kërkon **politika specifike për nevojat e secilit shtet dhe vijueshmëri të reformave që duhen aplikuar.**
- **Të punuarit në ekonominë e fshehtë në EJL është shpesh veçori e ngulitur në shoqëri,** e paracaktuar nga ana kulturore dhe ekonomike, e jo thjesht çështje e zgjedhjes racionale për maksimizimin e përfitimit personal. Një politikë efektive kundër ekonomisë së fshehtë nuk duhet të jetë vetëm ekonomike ose fiskale, por më tepër një politikë shoqërore gjithëpërfshirëse.
- Të punuarit tërësisht në sektorin formal, krahasuar me ekonominë e fshehtë, do të thotë paga shumë më të larta në Bosnje dhe Hercegovinë, Shqipëri dhe Turqi, paga pak më të larta në Maqedoni, Serbi dhe Mali i Zi, si dhe paga të njëjta ose pak më të ulëta në Kosovë dhe Bullgari. Sidoqoftë niveli i lartë i ekonomisë së fshehtë në EJL, së bashku me rryshfetin sistematik, besimin e ulët në institucione dhe në disa raste identitetin e paqartë kombëtar ka rezultuar në ndryshim të “moralit tatimor” dhe të ardhura më të ulëta për qeveritë e rajonit.

Ballkanit ose vendet e EJL. Vendet e Ballkanit Perëndimor do të nënkuptojnë vendet jo pjesë e BE-së.

³ Ky punim i shkurtër përmbledh gjetjet e studimit të SELDI-it mbi *Ekonomia e Fshehur dhe Qeverisja e Mirë në Evropën Juglindore: Raporti Rajonal I Vlerësimit 2016*. Ai është bazuar në metodologjinë e zhvilluar nga Qendra për Studimin e Demokracisë, shih CSD (2016) Indeksi Kombëtar Bullgar i Ekonomisë, së Fshehur 2002 - 2015:



Ky publikim është realizuar me mbështetjen financiare të Bashkimit Evropian dhe Iniciativës së Evropës Qendrore (CEI). Përbajtja e këtij publikimi janë vetëm përgjegjësi e iniciativës SELDI dhe në asnjë mënyrë nuk reflekton vështrimet e Bashkimit Evropian dhe CEI-së.



Performanca makroekonomike dhe ekonomia e fshehtë

Të gjitha shtetet e SELDI-t kanë pasur një rritje vjetore prej 3-4% të PBB-së për banor në 15 vitet e fundit, rritje kjo që ka qenë e **pamjaftueshme për të mbështetur shkrirjen e shpejtë me BE-në ose krijimin e një ambientipër zvogëlimin e ekonomisë së fshehtë dhe korrupsionit. Këto shtete kanë pasur shkallë të ulët të pjesëmarrjes së fuqisë punëtorë nga viti 2000 (niveli më i ulët në Kosovë me 41% dhe më i lartë në Maqedoni me 56%). Rumania, Shqipëria dhe Serbia kanë përjetuar rënie të punësimit nga viti 2000, ndërsa Maqedonia dhe Bullgaria kanë shënuar rritje, ndërkohë që shtetet e tjera kanë ruajtur nivele të qëndrueshme, me lëkundje të lehta në vitet e krizës së vitit 2008. Në Kosovë ka dallime të rëndësishme gjinore (21% e femrave mbi moshën 15 vjeçare dhe 24% e atyre 20 deri 64 vjeç janë aktive ekonomikisht me vetëm 14% shkallë të punësimit), në Turqi (30% e femrave mbi moshën 15 vjeçare janë aktive ekonomikisht), dhe në Bosnje dhe Hercegovinë (46% aktivitet ekonomik i femrave me 32% shkallë të punësimit në grup moshën 20 deri 64 vjeç). Shkalla më e lartë e pjesëmarrjes së femrave në fuqi punëtore është gjetur në Bullgari- 48.6% në 2014.**

Papunësia në rajon është burim serioz shqetësimi dhe mesatarisht në shkallë më të lartë se sa shtetet e BE28. Shqetësim edhe më i madh është papunësia afatgjatë dhe ajo e të rinjve në secilin prej shteteve. Bosnja dhe Hercegovina dhe Kosova, për shembull, kanë shkallë më të lartë të papunësisë të të rinjve se sa Greqia, dhe të krahasueshme me Spanjën, të dyja këto ekonomitë me performancën më të keqe ekonomike në BE, në periudhën e krizës ekonomike botërore. Në Bosnje dhe Hercegovinë, papunësia afatgjatë është 90%, dhe në shtetet tjera të Ballkanit perëndimor papunësia afatgjatë është midis 70% dhe 80%, që do të thotë se të papunët nga grupmosha jo e re janë praktikisht të

përrjashtuar nga ekonomia dhe të lënë të mbijetojnë nga remitancat dhe ekonomia e fshehtë, ose të shtyrë të jetojnë në varfëri të skajshme (Figura 1). Shumë familje në EJL ende mbështeten në ekonomi të mbijetesës (prodhim i ushqimit për përdorim familjar dhe shkëmbim i mundshëm i të mirave) për të jetuar.

Figura 1. PBB banori (USDsot)

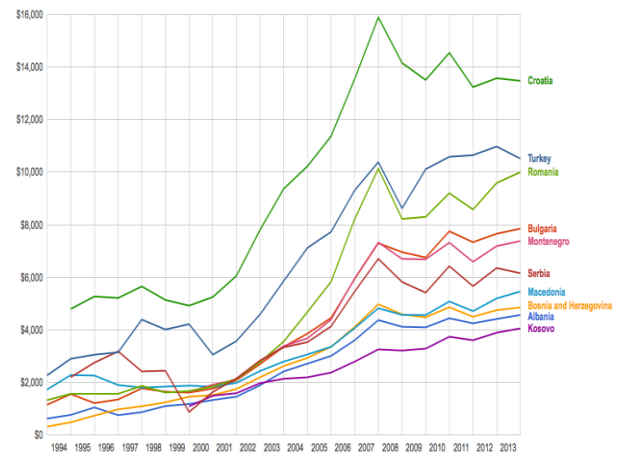
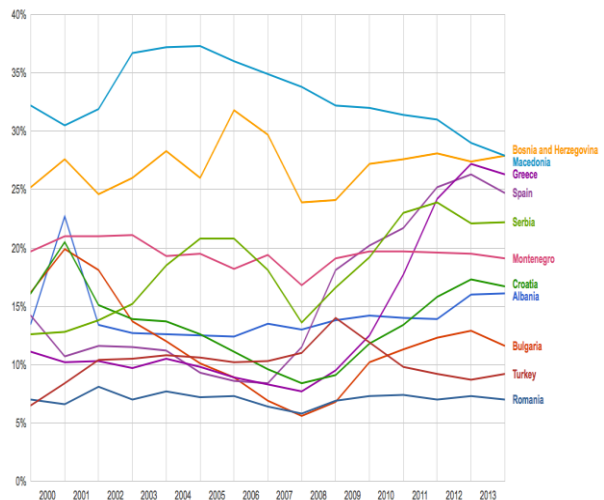


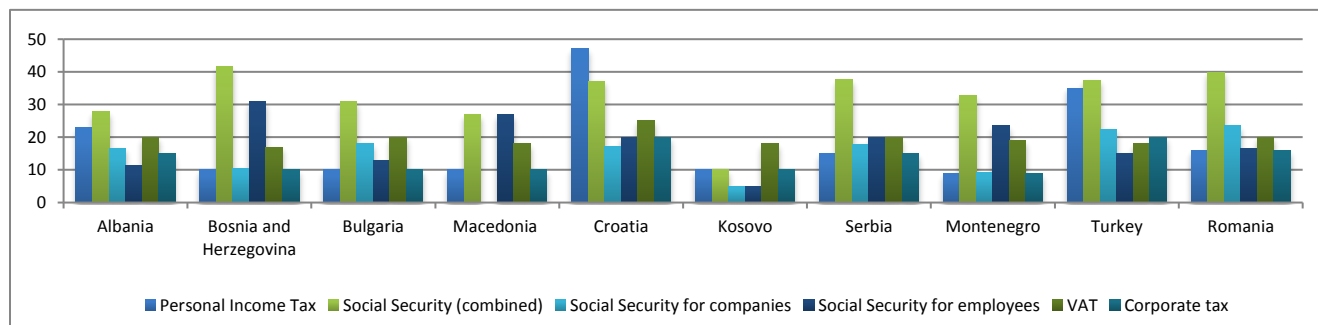
Figura 2. Shkalla e papunësisë



Burimi: Banka Botërore.

Për shumë shtete në tranzicion, përfshirë ato në EJL, emigrimi është bërë një burim i fuqishëm për lehtësimin e problemit të brendshëm të papunësisë

Figura 2. Shkalla e taksave në Evropën Juglindore, 2015



Burimi: Trading Economics, tradingeconomics.com

dhe varfërisë përmes punësimit jashtë vendit, me rrjedhën vijuese të remitancave drejt të afërmeve në shtëpi. Një rritje prej një përqind në remitanca ndërlidhet me një rënie prej 1.8 përqind në punësim në shtetet e SELDI-t. Sipas të gjitha burimeve, lidhja mes remitancave, punësimit të fshehur, dhe ekonomisë së fshehur është pozitive në EJL.⁴ Remitancat nxisin konsumin e brendshëm (tregjet e gjelbërta janë pothuajse tërësisht të fshehura), shërbejnë si rrjet i sigurisë shoqërore (inkurajojnë punësim të fshehur më të rrezikshëm), dhe rrisin investimet vendore dhe sipërmarrjen (shpesh të fshehur, tregtinë me valixhe, artizanale, bujqësi). Shpesh, emigrantët kryejnë vetë punë jo ligjore në shtetet pritëse në Evropë. Shqipëria dhe Bosnja e Hercegovina kanë përjetuar një rënie të dukshme relative të remitancave e marra, por përqindja e remitancave si pjesë e PBB-së mbetet e lartë. Në vitin 2000, remitancat zinin një pjesë të madhe të PBB'së 29% në Bosnje dhe Hercegovinë dhe 16.5% në Shqipëri. Niveli i remitancave shënoi rënie në 11% dhe 9% të PBB-së përkatëse në 2015. Prej vitit 2005, lideri rajonal i remitancave ka qenë Kosova, me një mesatare prej 18.8% të PBB-së, dhe 16.7% në 2015. Në nivel botëror Kosova renditet i 19-i dhe Serbia e 39ta për këtë indikator⁵.

Pagesa e Taksave dhe Ekonomia e Fshehtë

Individët dhe kompanitë në EJL janë stërvitur në shmangien e plotë ose të pjesshme të taksave, kryesisht sepse dobia marxhinale e pritur nga të mirat dhe shërbimet publike të ofruara dhe konsumuara, minus koston e rrezikut të kapjes për mospërputhje është shumë më e vogël, në aspektin e përfitimit privat, se sa kostoja alternative marxhjinale e të paguarit të shumës së detyruar. Niveli i taksave dhe shkallës së kontributit të sigurimit shoqëror shpjegon rreth 35% deri 52% të variacionit të ekonomisë së fshehtë në EJL sipas Schneider.⁶ Shumica e kompanive, të analizuar në Anketën e Sipërmarrjeve në Evropën Lindore dhe Azinë Qendrore nga Banka Botërore, ka treguar se bizneset janë kryesisht të shqetësuaera për shkallën e tatimit kur janë pyetur në lidhje me pengesën më të madhe në të bërit biznes (17.8%). Mali i Zi (38%), Rumania (43%) dhe Turqia (37.4%) janë larg nga mesatarja e EJL-së (19.5%) dhe BE-së (19.5%). Serbia (16.1%) është nën mesataren e rajonit, por më e lartë se sa mesatarja botërore (12.1%). Sidoqoftë, Anketa e SELDI-t për Ekonominë e Fshehtë 2016 e vë në dyshim supozimin se shkalla e lartë e taksave rrit tendencën për t'u fshehur, pasi Kroacia, me shkallën më të lartë tatimore, ka shkallën më të ulët të fshehjes/informalitetit ndërsa Kosova, me shkallën

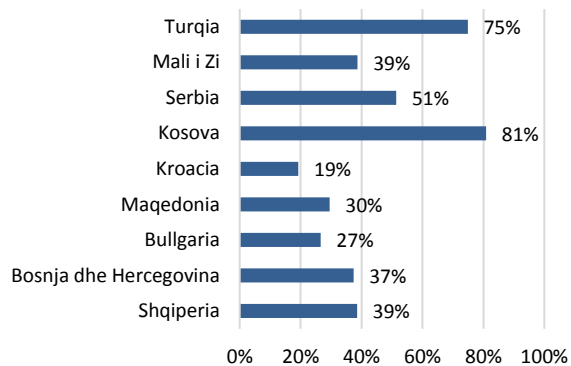
⁴ Krahaso me A. Ivlevs: *Remittances and informal employment: evidence from transition economies*, 19.4.2016

⁵ Të dhëna nga [World Bank](#).

⁶ [Schneider, Friedrich, Buehn, Andreas dhe Montenegro, Claudio E., 'New Estimates for the Shadow Economies all over the World', 2010.](#)

më të ulët të taksave, ka shkallën më të lartë (Figurat 2 dhe 3).

Figura 3. Të punësuar në Ekonomi të Fshehtë (% e të punësuarëve në një pozitë kryesore, për të cilët të paktën një nga situatat më poshtë është e vërtetë)



Burimi: Anketa për Ekonomi të Fshehtë, SELDI 2016.⁷

Pa kontratë me punëdhënësin në pozicionin kryesor të punës.

Kompensimi i vërtetë i pranuar në muajin e kaluar është më i lartë se sa ai i shkruar në kontratë me punëdhënësin kryesor.

Sigurimi shoqëror nuk paguhet në pozicionin kryesor të punës.

Baza për sigurimin shoqëror të paguar është bazuar në pagën minimale, edhe pse paga aktuale është më e lartë.

Sigurimi shëndetësor nuk paguhet në pozicionin kryesor të punës.

Definicioni i punësimit të fshehur: përfshin të paktën një nga opsionet e renditura më sipër.

Kontradikta mes taksave të larta dhe shkallës së ulët të ekonomisë së fshehtë është vënë në dukje edhe më herët kur është krahasuar Evropa Jugore me shtetet nordike, por këtë herë krahasimi vjen nga shtete shumë të ngjashme, që ishin pjesë e të njëjtit organizimi federal deri vonë. Kjo i atribuohet

⁷ Madhësia e kampionit është si vijon: Shqipëria (1050), Bosnja dhe Hercegovina (1007), Bullgaria (1008), Maqedonia (1001), Kroacia (955), Kosova (1000), Shqipëria (1061), Mali i Zi (1040) dhe Turqia (1219). Mbledhja e të dhënave është bërë nga Janari deri në Shkurt 2016 nga intervistuesë profesionistë. Më shumë informata në lidhje me metodologjinë e përdorur janë në dispozicion në sekretariatën e SELDI-t.

⁸ Hanousek, J. dhe Palda, F., 2003. Why people evade taxes in the Czech and Slovak Republics: A tale of twins. *The Informal Economy in the EU Accession Countries: Size, Scope, Trends and Challenges to the Process of EU Enlargement*. Sofje: CSD, fq.139-174.

faktorëve siniveli i të ardhurave, morali tatimor, dhe kënaqësia nga shërbimet publike.⁸ Morali tatimor ndërlidhet me besimin dhe perceptimin e cilësisë së institucioneve dhe pritshmërive në lidhje me atë se çfarë bëjnë të tjerët.⁹ Disa e konsiderojnë evazionin fiskal si një kontratë tatimore psikologjike mes qytetareve dhe autoriteteve, të influencuar nga faktorë si arsimi, gjeografia, dhe mosha.¹⁰ Nëse gjysma e fuqisë punëtore civile (sic është rasti në Turqi por dhe Bosnje e Hercegovinë) qëndrojnë jashtë, ose në kufijtë e sigurimit shoqëror zyrtar për 15 vite, tashmë një moral të ri është rrënjësor në gjeneratën e re. Në familje të tilla, besimi në institucione është tepër i ulët dhe në raste specifike, mund të përkeqësohet në mosbesim dhe opozitë aktive, të nxitur nga ndjenja e përkatësisë në një shtet ose komb tjetër. Kjo është ende mjaft e shprehur në rajon. Ndërkohë që taksat në EJT mund të jenë përgjithësisht të ulëta, **kostoja e tyre administrative** mund të tejkalojë dobitë, sikurse në rastin e Shqipërisë (kompanitë shohin administratën tatimore, dhe jo taksat, si barrierë në vetvete), Bullgarisë (ku taksat kanë disa nga shkallët më të ulëta dhe janë të vogla në numër, por nënshtrimi administrativ i NVM-ve është shumë i kushtueshëm), ose Bosnje dhe Hercegovinës (ku kompleksiteti i taksave është tepër i madh¹¹ për shkak të përbërjes së ndërlikuar të shtetit, institucioneve konfliktuale dhe mungesës së shtabilitetit politik).

⁹ Instituti Riinvest, 'To pay or not to pay- A business perspective of informality in Kosovo', 2013, http://www.fes-prishtina.org/ëb/media/Publications/2013/BUSINESS_INFORMALITY__ENG_FINAL.pdf

¹⁰ Feld, Lars dhe Frey, Bruno, 'Tax Evasion, Tax Amnesties and the Psychological Tax Contract', 2007.

¹¹ Taksat e paguara në Republikën Srpska ndryshojnë thellësisht nga ato të Federatës së Bosnje dhe Hercegovinës: përkatësisht 56% dhe 73% mbi pagën.

Proporcioni relativ i taksave të ndryshme sugjeron një model devijues mes shteteve të EJT-së dhe BE-së, ku shoqëria si tërësi paguan relativisht më shumë për sektorin e bizneseve. Në 2012, qytetarët e EJT-së paguan mes 2.05% (Maqedonia dhe Bosnja e Hercegovina) dhe 4.61% (Serbia) për tatim në të ardhura si pjesë e BPBB-së. Për rajonin, kjo është mesatarisht 3%, që është katër herë më pak se në Lituani dhe Itali, dhe gjysma e përqindjes në Portugali. Prandaj, edhe bazuar vetëm në të dhëna, mund të diskutohet se ka nën-raportim të konsiderueshëm të të ardhurave (pagave ose fitimit nga vetë-punësimi) dhe rrjedhimisht të kontributeve në sigurimet shoqërore. Përderisa dallimi mes shteteve të EJT-së bazuar në të hyrat nga tatimi në të ardhura vetëm si përqindje e PBB-së është i vogël (vetëm 2.56 %), sistemet e sigurimeve shoqërore dallojnë thellësisht.

Niveli më i ulët i financimit është në Shqipëri (rreth 4% e PBB-së) dhe më i lartë në Bosnje dhe Hercegovinë (rreth 16% e PBB-së). Renditja e shteteve korrespondon me shkallën e sigurimit shoqëror të paguar nga punëtorët- 11.2% në Shqipëri dhe deri në 31% në Bosnje dhe Hercegovinë. Kjo mund të interpretohet sipas dallimit më të lartë tatimor mes të ardhurave personale dhe sigurimit shoqëror në raport me TVSH-në në rajon, dhe sepse kompanitë janë më mirë të pozicionuara për t'iu shmangur tatimit, përderisa individët që dëshirojnë të zvogëlojnë detyrimet e tyre tatimore kanë vetëm evazionin fiskal si opsion.

Modelet e Ekonomisë së Fshehtë në EJT

Përtej dallimit të madh në nivelin e fshehjes, që është 19% e popullsisë ekonomisht aktive në Kroaci, dhe 81% në Kosovë (Figura 3), shtetet kanë modele të ndryshme të fshehjes dhe rrjedhimisht probleme të ndryshme për të adresuar. Ka një variacion të fortë nëpër rajon në atë se sa prej atyre që janë të punësuar, **punojnë pa kontratë**. Në Kroaci, Maqedoni, Bullgari dhe Bosnje e Hercegovinë niveli

është i ulët (më i ulët se 5%), dhe në Shqipëri, Serbi dhe Mal të Zi (respektivisht 15%, 17% dhe 11%), mesatar, ose rreth mesatares së rajonit (15%). Në Turqi (41%) dhe Kosovë (31%) janë vlerat më të larta. Më shumë se gjysma e të punësuarve në të fshehtë në Turqi nuk kanë kontratë zyrtare. Arsyeja kryesore për këtë është shmangia e pagesës së sigurimit shoqëror. Në mënyrë të ngjashme, më shumë se një e treta e të gjithë të punësuarve në Serbi fshihen nga autoritetet në një mënyrë ose tjetër, ndërsa në Kosovë dhe Shqipëri nuk kanë kontrata.

Mungesa e kontratave nuk është vetëm simptomë e fuqisë punëtore të fshehur dhe evazionit fiskal, por po ashtu sinjalizon **tregje të punës joefektive**, mungesë së mbrojtjes dhe nivel të ulët të besimit në sistemin juridik. Punëtorët pa kontrata shpesh punojnë më tepër orë (përfshirë turnin e natës, fundjava, dhe festa) pa kompensim shtesë, nuk kanë pushim mjekësor dhe janë të mbyllur në punët e tyre pa mundësinë për t'u ngritur në detyrë. Kur punëtorët vendosin të largohen (ndërronjë punën), ata shpesh humbasin pagesën e muajit të fundit të punës ose pranojnë vetëm shumën e deklaruar në kontratë. Bullgaria mund të quhet një **shembull pozitiv** në krahasim me të tjerët në rajon, pasi arriti të adresojë mungesën e kontratave të punës para hyrjes në BE përmes kombinimit të regjistrimit të detyrueshëm të kontratave dhe inspektimeve të vazhdueshme të intensifikuara.

Figura 4. Përhapja e llojeve të ndryshme të punësimit të fshehtë në Evropën Juglindore



Burimi: Anketë për Ekonominë e Fshehtë, SELDI 2016

Praktikisht, të gjithë Kosovarët që janë pjesë e fuqisë punëtorë të fshehur po ashtu i shmangen plotësisht pagesës së sigurimve shëndetësore (87%). Arsyeja për këtë është pakënaqësia e tyre me qasjen në shërbimet shëndetësore (posaçërisht në zonat rurale), dhe përhapja e korrupsionit,¹² Shtetet e tjera nga rajoni që ballafaqohen me kufizime të rrepta në financimin e sistemit shëndetësor janë Mali i Zi dhe Shqipëria, ku një në tre persona që janë pjesë e fuqisë punëtorë të fshehur nuk paguan asgjë për sigurim shëndetësor ose shoqëror. Në mesatare, 20% e punëtorëve me kontrata në shtetet e SELDI-t pranojnë rroga në zarf, p.sh. rrogë më të madhe (të padeklaruar para autoriteteve) se sa ajo që deklarohet në kontratën e tyre të punës. Përjashtim në këtë aspekt bën Turqia, me rreth 40%, dhe Kroacia me vetëm 8%. Gati gjysma e atyre që janë pjesë e ekonomi të fshehtë në Turqi paguajnë sigurim shoqëror në pagën minimale dhe kursejnë në diferencën me pagën e tyre të vërtetë. Problemi është i ngjashëm në Serbi dhe Bosnje e Hercegovinë, ku mes 35% dhe 38% e atyre që janë aktiv në ekonomi të fshehtë paguajnë sigurim shoqëror në pagën minimale. Në Maqedoni, një e treta e punëtorëve përdorin taktika të ngjashme.¹³

Ndonjëherë, të qenurit pjesë e punësimit të fshehtë është zgjedhje, por shpesh është një rrjet shoqëror i fuqishëm që krijon standarde të caktuara të moralit tatimor. Krahasuar me të punësuarit në ekonominë zyrtare, ata që janë të punësuar në ekonominë e fshehtë në EJL janë relativisht më të rinj (mesatareisht 2 vjet, me më shumë gjasa të jenë meshkuj (62%), dhe me tendencë të njohin të tjerët që po ashtu fshehin të ardhurat nga autoritetet. Diferenca në moshë është rezultat i pjesëmarrjes së të rinjve (nën moshën 30 vjeçare) në punësim të fshehtë, që tejkalon numrin e atyre të punësuar në vende pune zyrtare. Kjo gjetje ka

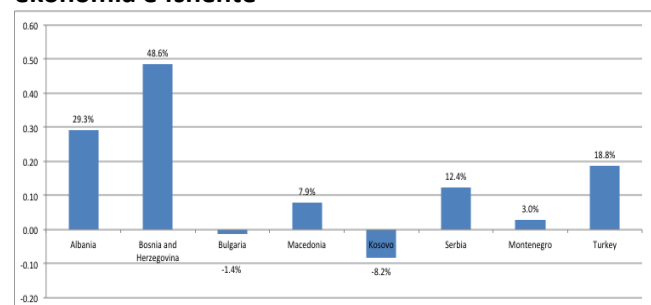
¹² Uka, Fitim. ["Satisfaction with Health care Services and Perceptions on Presence of Corruption"](#). UNDP.

¹³ Hit dhe Miss - *The Dynamics of Undeclared Labour in Macedonia*, CSD dhe CRPM, Dokument Udhëzues Nr. 31, Nëntor 2014, fq. 11.

implikime politikash, pasi shpesh politikat janë të hartuara për transaksione individuale (punësim dhe raportim i të ardhurave) dhe nuk reflektojnë **ngulitjen e fenomenit në shoqëri**.

Anketa e SELDI-t për Ekonominë e Fshehtë 2016 gjeti se **qytetarët në EJL fitojnë më shumë në ekonomi formale se sa në atë të fshehtë**, pavarësisht bindjes së përhapur se e kundërta është e vërtetë. Primi është i lartë duke qënë se shifrat shkojnë në 50% në Bosnje dhe Hercegovinë dhe 30% në Shqipëri. Çuditërisht, në Bullgari dhe Kosovë, primi është negativ, duke sugjeruar që të punësuarit në ekonominë e fshehtë fitojnë më shumë se sa ata që janë të punësuar tërësisht në mënyrë zyrtare. Kjo rrjedhimisht mund të jetë indikator i problemeve serioze me politika tatimore dhe mospjesëmarrje ose mungesë të besimit në ekonominë formale nga ana e atyre që fitojnë më shumë (Figura 5). Ata që punojnë në punë të cilat paguhen më shumë, kanë arsimim dhe aftësi të nivelit të avancuar (studime Master) dhe janë më shpesh prezent në ekonomi formale. Në Mal të Zi, shtresa që punon në ekonomi të fshehtë e që fiton më pak, fiton mesatarisht 36% të pagës mesatare të shtresës më pak të paguar në ekonominë formale.¹⁴ Kur kalohet në shtresa më të paguara, dallimi zvogëlohet, por paga e fituar në ekonominë informale asnjëherë nuk tejkalon atë të fituar në ekonominë formale.

Figura 5. Dallimi në paga në ekonominë formale nga ekonomia e fshehtë



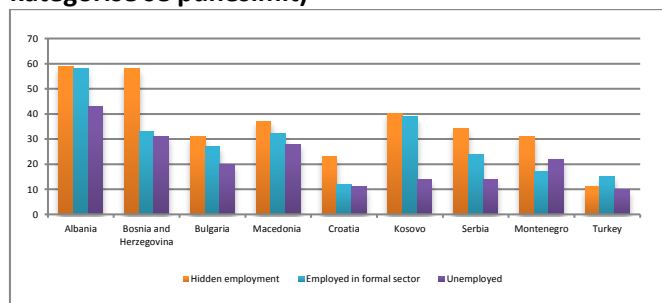
Burimi: Anketa e SELDI-t për Ekonominë të fshehtë, 2016

¹⁴ UNDP, [National Human Development Report for Montenegro, Informal Work: from challenges to solutions, 2016](#).

Anketa e SELDI-t për Ekonominë e Fshetë 2016 tregon se qytetarët në EJT që janë pjesë e ekonomisë së fshehur, punojnë më gjatë se sa ata në ekonominë formale, angazhohen më shumë me punë nga shtëpia dhe nga hapësirat private, dhe janë më pak paragjykes në lidhje moralin në shoqëri (nuk besojnë se ka krizë serioze të moralit në shoqëri). Sidoqoftë, lumturia e tyre është pak më e ulët se sa mesatarja e vendit, edhe pse kjo nuk ndikon në vetë-pozicionimin subjektiv të tyre në hierarkinë shoqërore. Përjashtimi i vetëm është Maqedonia, ku punësimi i fshehur e ul dukshëm vetëbesimin e qytetarëve në lidhje me pozitën e tyre në shoqëri.

Ata që janë të punësuar në ekonomi të fshehtë në EJT janë më shpesh subjekt i **presionit për korrupsion** për shkak të incidenteve të lidhura me punën (inspektimi që zbulon parregullsi dhe jep dënime), dhe çështje të tjera private (qasje në shëndetësi, qasje në financim, dhe qasje në arsim e që për të gjitha nevojiten pagesë për sigurimet shëndetësore dhe sigurimet shoqërore). Në mesatare, dallimi për presionin për korrupsion të ushtruar është 5%, por në Bosnje dhe Hercegovinë është 25%, dhe në Mal të Zi arrin deri në 14% (Figura 6). Presioni për korrupsion është po ashtu i lidhur me aftësinë për të paguar, pasi në rajonin e EJT-së ka më pak ndikim në të papunët.

Figura 6. Presioni për korrupsion (përqindja sipas kategorisë së punësimit)



Burimi: SELDI Sistemi i Monitorimit të Korrupsionit, 2016.

Mesazhi kyç nga analizat e Anketës së SELDI-t për Ekonominë e Fshehtë 2016, është ngulitja e

fenomenit të ekonomisë së fshehtë në shoqëri dhe në treg, që kërkon renditjen e politikave të ndërmarra dhe përmirësimin e përgjithshëm të zbatimit të ligjit në shoqëri. Bizneset të cilat fillojnë veprimtarinë të paregjistruara dhe kalojnë kohë duke vepruar në fshehtësi, kanë shitje vjetore, punësim dhe shkallë të rritjes së produktivitetit që janë dukshëm më të larta, krahasuar me bizneset e regjistruara prej fillimit¹⁵. Si pasojë, inspektimi i rreptë i bizneseve të reja mund të jetë i dëmshëm për zhvillimin e tyre.

Mënyrat që ndihmojnë formalizimin e një grupi të kompanive duke u bazuar në një lidhje të ndërlikuar të marrëdhënieve shoqërore, përfshirë investimin joformal përmes remitancave (si në Maqedoni, Kosovë, dhe Bosnje e Hercegovinë), mund të jenë më efektive se sa bastisjet nga inspektorët e punës dhe taksave (që shpesh krijon më shumë presion për korrupsion dhe rezultojnë në varfërimin e bizneseve të fshehura dhe punonjësve të tyre).

Roli i pagave minimale

Një gjetje tjetër e rëndësishme nga analizat, është se pagat minimale kanë kuptim si politikë ekonomike (përveç se janë prag për mbledhjen e të ardhurave nga ata që kanë kontrata zyrtare) vetëm për dy shtete, Shqipërinë dhe Turqinë, ku 25% dhe 28% e punonjësve, respektivisht, pranojnë rrogë minimale dhe 39% dhe 70% e punonjësve, respektivisht, paguajnë sigurim shoqëror në këtë rrogë minimale (Figura 7). Në të gjitha shtetet e tjera, përqindja e të punësuarve që pranojnë pagën minimale është mes 2% (Kosovë) dhe 11% (Kroaci). Vetëm në Serbi ka një numër të konsiderueshëm të punësuarve (22%) që pranojnë paga më të larta se sa paga minimale, por që raportojnë pagë minimale për pagesat e sigurimit shoqëror dhe shëndetësor. Në shume raste, qeveritë vënë çmime specifike për shërbime publike, dhe paga minimale për punonjës civil. Prandaj, duke rritur pagën minimale, ata rrisin të ardhurat publike dhe (në

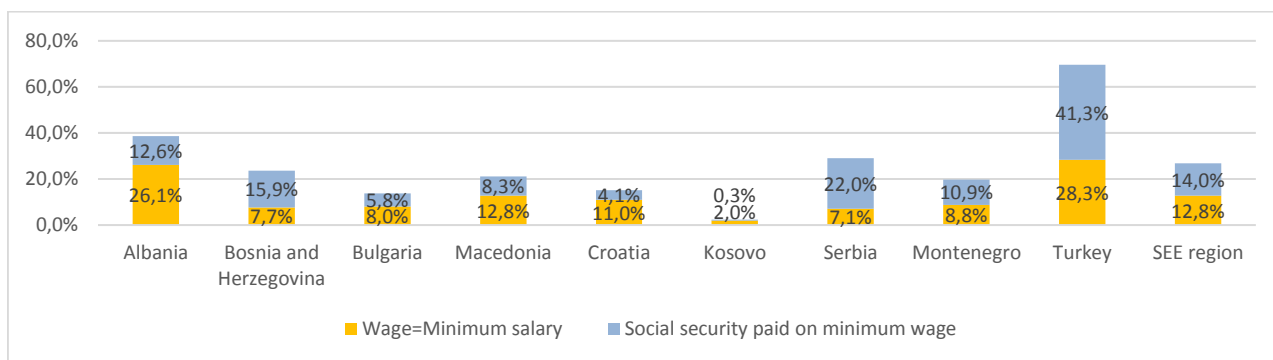
¹⁵ Williams, C.C., Martinez-Perez, A. and Kedir, A.M., 2016. [Informal entrepreneurship in developing economies: the impacts](#)

[of starting-up unregistered on firm performance. Entrepreneurship Theory and Practice.](#)

heshtje) shpenzojnë më shumë në administratë publike. Raporti i Zhvillimit Njerëzor për Malin e Zi 2016¹⁶ konfirmon se zbatimi më i rreptë i pagës minimale për punonjësit informal mund të jetë barrë për të vetë-punësuarit (shumica e të cilëve i takojnë grupit më pak të paguar të fuqisë punëtore), për shkak të kostove që ata detyrohen t' i paguajnë qeverisë.

të lartë solli ulje në kërkesë për qytetarët me kualifikim të ulët të punës dhe çoi në rritjen e nivelit të mospërputhjes ligjore nga bizneset. Si rezultat, pati rënie në punësimin formal dhe atë të fshehur. Paga minimale më e lartë, dhe rrjedhimisht, kontributi më i lartë për sigurime shoqërore, solli motivim më të madh për të fshehur të ardhurat, që nuk arriti të kompensohet nga përfitimet e planifikuara për

Figura 7. Roli i pagës minimale për të hyrat personale dhe pagesën e sigurimit shoqëror ne EJL



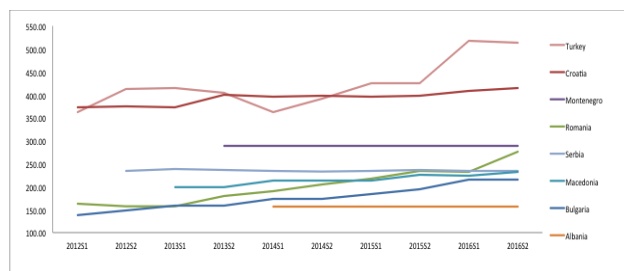
Burimi: Anketa e SELDI-t për Ekonomi të fshehur, 2016.

Prandaj, politikë-bërësit në rajon duhet të analizojnë nivelin e të ardhurave me kujdes, e posaçërisht për 20% të punësuarve, të cilët fitojnë mes 5% (Rumani dhe Maqedoni) dhe 9% (Kosovë dhe Shqipëri) të totalit të të gjitha të ardhurave të fituara nga të punësuarit në çdo shtet të SELDI-t. Rritja e pagës mesatare për grupin e punonjësve më pak të paguar mund të sjellë ndryshim negativ në mirëqenien e tyre, për shkak të rritjes së shpenzimeve të lidhura me pagën minimale (shërbime mjekësore, pagesat e çerdhes, dhe pagesa të ndryshme administrative).

Në Serbi, për shembull, raporti i pagës minimale ndaj pagës mesatare ishte 50.1% në Shkurt 2016, që ndërkombëtarisht është nivel shumë i lartë. Ky nivel ishte arritur tashmë në 2012, gjatë zgjedhjeve parlamentare, si lëshim që qeveria iu bëri sindikatave në mënyrë që të siguronte mbështetje politike për koalicionin qeverisës. Vendosija e një page minimale

familjet e varfëra, dhe automatikisht parandaloi punëtorët me fitim të ulët të legalizojnë punën e tyre në ekonominë e fshehtë.¹⁷

Figura 8. Dinamika e pagës minimale në EJL (2012 – 2016 e maturë çdo gjysmë vjetor)



Burimi: Eurostat, 2016.

¹⁶ [UNDP, National Human Development Report for Montenegro, Informal work: from challenges to solutions, 2016.](#)

¹⁷ J. Koettl: *Does formal work pay in Serbia? The role of labour taxes and social benefit design in providing disincentives for formal work*, Technical Note, World Bank, 2010, fq. 9.

Rekomandimet për politika

- Të gjitha **Institutet Kombëtare të Statistikave** të zbatojnë me kujdes metodologjinë e Eurostat/OECD për **rregullimet e ekonomisë të pambikëqyrrur në PBB** dhe të publikojnë në kohë përshkrime gjithëpërfshirëse të llogaritjeve sipas llojeve dhe sektorit ekonomik. Të përdoren **statistika krahasuese** për të kalibruar statistikat ndërkombëtare të tregtisë dhe vlerësimet për kontrabandën dhe evazionin fiskal të lidhur me tregtinë.
- T'u jepet prioritet dhe të renditen reformat e nevojshme në lidhje me mangësitë e tatimeve që kanë efektin më të fortë negativ për shoqërinë (për shembull, shëndetësia në Kosovë, kontratat e punës në Turqi, dhe evazioni nga akciza në Bosnje dhe Hercegovinë dhe Shqipëri). Bizneset dhe qytetarët duhet të këshillohen për këto tema, në mënyrë që shoqëria në tërësi të ndihet e përfshirë në reformat e duhura dhe të rrisë besimin në institucione. Deri tani, edhe politikat që janë të përshtatshmenë parim kanë hasur rezistence nga bizneset dhe shoqëria civile (p.sh. në Shqipëri dhe Serbi).
- Të hartohen politika që adresojnë formalizmin e gjithë zinxhirit ekonomik (ose pjesë të konsiderueshme të tij), dhe grupeve të aktorëve e marrëdhënieve ekonomike, dhe jo të fokusohet në legalizime rastësore, duke rritur dënimet dhe inspektime të mungesës së mospërputhshmërisë. Të punuarit në ekonomi të fshehtë në EJL është shpesh e ngulitur në shoqëri, e paracaktuar nga kultura dhe arsimi, dhe jo thjesht rezultat i zgjedhjeve racionale për të maksimizuar dobinë personale. Prandaj, një politikë efektive kundër ekonomisë së fshehtë nuk mund të jetë vetëm ekonomike ose fiskale, por duhet të jetë politikë sociale gjithëpërfshirëse.
- Në shtetet ku remitanat janë një burim i rëndësishëm i investimit në ekonomi të fshehtë (p.sh. Maqedoni, Kosovë dhe Bosnje dhe Hercegovinë), të hartohen skema për zvogëlimin e kostos së transferimit të remitanave, dhe të përshtaten me skemat lokale të zhvillimit të sipërrrjes dhe programeve të donatorëve të huaj, duke ofruar incentiva të vecanta për legalizimin e punonjësve jashtë vendit. Remitanat shpesh lidhin ekonominë e fshehtë në EJL me ekonominë e fshehtë në shtetet anëtare të BE-së (ku dërguesit e remitanave zakonisht punojnë). Prandaj, shtetet kanë incentiva për të zgjidhur këtë problem përmes bashkëpunimeve.
- Të bazohet më shumë në teknologji (pagesa elektronike, arka fiskale të lidhura në kohë direkte me agjencitë fiskale, plotësim elektronik i deklaratave tatimore, etj.), automatizimi dhe algoritmet (profilizimi i riskut dhe përcaktimi i kapcionit për inspektim), dhe më pak në paragjykim personal.
- Të bëhen vlerësime të mangësive në tatime (përfshirë vlerësime të bazuara në llojin e taksës), duke ndjekur metodologji të njëjta dhe të përshtaten politikat në bazë të gjetjeve. Të kontrollohen hipotezat e madhësisë së ekonomisë së fshehtë me vlerësime statistikore dhe anketa të pavarura në lidhje me karakteristikat.
- Politikat që i drejtohen ekonomisë së fshehtë duhet të jenë të lidhura me ato që **luftojnë korrupsionin dhe përmirësojnë sundimin e ligjit**, përderisa të gjitha bashkë duhet të kenë për qëllim arritjen e strategjisë për rritje ekonomike në vend. Shtetet në EJL duhet **së paku të dyfishojnë mesataren e shkallës së rritjes reale vjetore të PBB-së**, nëse dëshirojnë ndryshim të qëndrueshëm në qeverisje.